

# MAREMA GNUM

publicación galega sobre os trastornos do espectro autista

CG n° 18 - 2014

## *ANSIEDADE, ACOSO E INCLUSIÓN NAS PERSOAS CON AUTISMO*



ANSIEDADE, ACOSO E INCLUSIÓN NAS PERSOAS  
CON AUTISMO

AUTISMO GALICIA

MAREMAGNUM

 AUTISMO GALICIA

Nº 18. Ano 2014

Número Ordinario

galego/castelán

*Director*

Cipriano Luís Jiménez Casas

[cjimenez@menela.org](mailto:cjimenez@menela.org)

*Consello de Redacción*

Ana Martínez Díez

Emma Cuesta Fernández

Susana Rodríguez Blanco

Manuel Ojea Rúa

Cipriano Luís Jiménez Casas

*Corrección Lingüística*

Secretaría Xeral de Política Lingüística

Felicia Estévez Salazar

Andrea Villarino Rúa

*Ilustración portada*

Álvaro de la Vega

*Edita*

AUTISMO GALICIA

Rúa Home Santo de Bonaval, 74 baixo

15703 Santiago de Compostela

Tfno. 34 981 589365

Fax 34 981 589344

E-mail: [info@autismogalicia.org](mailto:info@autismogalicia.org)

[www.autismogalicia.org](http://www.autismogalicia.org)

I.S.S.N. 1698-5966

Dep. Legal: 378-1997

*Impresión*

Difux, S.L.

# Sumario

– GALEGO –

7

Editorial

ANSIEDADE, ACOSO E INCLUSIÓN NAS PERSOAS CON AUTISMO

11

PERCEPCIÓN DE ACOSO ENTRE IGUAIS NOS CENTROS EDUCATIVOS  
POR ESTUDANTES CON TRASTORNOS DO ESPECTRO AUTISTA

Manuel Ojea Rúa, Paula Carreiro Prieto

31

PROTOCOLO DE ACTUACIÓN UNIVERSITARIA PARA A ATENCIÓN AOS  
ESTUDANTES CON DISCAPACIDADE RECOÑECIDA COMO  
“SÍNDROME DE ASPERGER”

M. López Sinoga, C. Senín Calderón, D. Mestre Flores, E. Marchena Consejero

37

O ENSINO DE HABILIDADES EMOCIONAIS E SOCIAIS A ALUMNADO CON  
TRASTORNO DO ESPECTRO AUTISTA EN EDUCACIÓN PRIMARIA:  
UNHA EXPERIENCIA NA REXIÓN DE MURCIA

Josefina Lozano Martínez, Irina Sherezade Castillo Reche

47

A INTERVENCIÓN PRECOZ NAS PERTURBACIÓNS DO ESPECTRO  
DO AUTISMO EN PORTUGAL

Helena Isabel da Silva Reis, Ana Paula Silva Pereira, Leandro da Silva Almeida

57  
DESCENDER AOS INFERNOS

Carmen Molina

65  
MAREMAGNUM: UNHA REVISTA PARA A INCLUSIÓN SOCIAL

Cipriano Luis Jiménez Casas, Andrea Villarino Rúa

73  
PATRIARCADO E AUTORITARISMO

Teresa Barro

79  
CANDO NACEN AS ESTRELAS

Agustín Fernández Paz

— TRADUCCIÓN CASTELLANO —

91  
Editorial

ANSIEDAD, ACOSO E INCLUSIÓN EN LAS PERSONAS CON AUTISMO

95  
PERCEPCIÓN DE ACOSO ENTRE IGUALES EN LOS CENTROS  
EDUCATIVOS POR ESTUDIANTES CON TRASTORNO DEL ESPECTRO  
AUTISTA

Manuel Ojea Rúa, Paula Carreiro Prieto

115  
PROTOCOLO DE ACTUACIÓN UNIVERSITARIA PARA LA ATENCIÓN A LOS  
ESTUDIANTES CON DISCAPACIDAD RECONOCIDA COMO  
“SÍNDROME DE ASPERGER”

M. López Sinoga, C. Senín Calderón, D. Mestre Flores, E. Marchena Consejero

121

LA ENSEÑANZA DE HABILIDADES EMOCIONALES Y SOCIALES A  
ALUMNADO CON TRASTORNO DEL ESPECTRO AUTISTA EN EDUCACIÓN  
PRIMARIA: UNA EXPERIENCIA EN LA REGIÓN DE MURCIA

Josefina Lozano Martínez, Irina Sherezade Castillo Reche

131

LA INTERVENCIÓN TEMPRANA EN LOS TRASTORNOS DEL ESPECTRO  
DEL AUTISMO EN PORTUGAL

Helena Isabel da Silva Reis, Ana Paula Silva Pereira, Leandro da Silva Almeida

141

DESCENDER A LOS INFIERNOS

Carmen Molina

149

MAREMAGNUM: UNA REVISTA PARA LA INCLUSIÓN SOCIAL

Cipriano Luis Jiménez Casas, Andrea Villarino Rúa

157

PATRIARCADO Y AUTORITARISMO

Teresa Barro

163

CUANDO NACEN LAS ESTRELLAS

Agustín Fernández Paz

## PROTOCOLO DE ACTUACIÓN UNIVERSITARIA PARA A ATENCIÓN AOS ESTUDANTES CON DISCAPACIDADE RECOÑECIDA COMO “SÍNDROME DE ASPERGER”

M. López Sinoga<sup>1</sup>, C. Senín Calderón<sup>2</sup>, D. Mestre Flores<sup>3</sup>,  
E. Marchena Consejero<sup>4</sup>

Servizo de Atención Psicolóxica e de Psicopedagogía\*

### RESUMO

*Nos últimos anos na Universidade de Cádiz (UCA) púidose observar o aumento de estudantes con síndrome de Asperger (SA) que logran finalizar con éxito os seus estudos de bacharelato e que deciden seguir a súa formación nun grao universitario. Neste sentido, no ano 2011 a UCA contaba cun só alumno con discapacidade recoñecida como SA, mentres que no curso 2013/2014 son seis; todos eles varóns, matriculados nos graos de Enxeñaría Informática (2), Ciencias (2), Dereito (1) e Ciencias Sociais e da Comunicación (1). Esta tendencia parece estar presente noutras universidades andaluzas (p. ex. Sevilla, Granada e Xaén), segundo información recollida a través de contactos vía correo electrónico dende o Servizo de Atención Psicolóxica e de Psicopedagogía (SAP) da UCA.*

- 1 Licenciada en Psicopedagogía (UDC, 2010) e Diplomada en Educación Infantil (UDC, 2001). Experiencia docente en diferentes programas, como os de Apoio ao Aprendizaxe, entre outros moitos. A súa labor profesional centrase en proxectos de investigación e innovación arredor do SAP.
- 2 Doutora en Psicoloxía (2013). Licenciada en Psicoloxía UDS. Master en Terapia de Conduta (UNED, 2010). Docente e investigadora no Servizo de Atención Psicolóxica e de psicopedagogía no Campus de Puerto Real (Cádiz). Ten publicado e colaborado en máis de 16 libros.
- 3 Licenciado en Psicoloxía (UDS, 2012). Master de Intervención Psicolóxica en contexto de Risco (UDC, 2014). Experiencia profesional en diferentes servizos de atención psicolóxica e de psicopedagogía. Monitor en talleres socio educativos e habilidades sociais. Experto en comunicación e innovación.
- 4 Profesora Titular de Universidade Área de Personalidade, Avaliación e Tratamentos psicolóxicos. Departamento de Psicoloxía. Doutora en Ciencias da Educación. Directora de teses con unha experiencia en investigación de 1 sexenio. Ten publicado máis de 10 libros como autora e en colaboración.

\* sap@uca.es

## **Protocolo de actuación**

O inicio dos estudos universitarios para o alumnado con SA considera a necesidade de realizar un plan de actuación que recolla as necesidades e adaptacións oportunas para cubrir do xeito máis completo as súas necesidades, co obxecto dunha boa adaptación e adquisición das competencias requiridas. Algúns estudos<sup>1</sup> recollen o alto nivel de estres que presentan estes estudantes á súa chegada á universidade, e como cunha axeitada intervención sobre os focos de estres poden mellorar a calidade académica e de vida deste colectivo. Este plan de intervención queda recollido nalgunhas guías elaboradas por certas universidades<sup>2</sup>. Non obstante, en canto á coordinación dos diferentes axentes educativos na institución, son poucas as universidades que consideran a elaboración dun protocolo de actuación específico para os estudantes con SA.

Co fin de realizar unha atención de calidade e conseguir organizar as posibles accións e alternativas que se lles presentan dentro do contexto universitario aos estudantes con SA, un grupo de traballo multidisciplinar<sup>3</sup> dependente da UCA propuxo un protocolo de actuación universitaria. En termos xerais, o protocolo é definido como un acordo entre profesionais expertos nun determinado tema e no cal se clarificaron as actividades para realizar ante unha determinada tarefa<sup>4</sup>.

O protocolo de actuación en educación superior que se diseña na UCA comeza dende o bacharelato, tendo en conta o período de transición. A través da coordinación da universidade co Equipo Técnico Provincial de Orientación Educativa (ETPOE) e a información transmitida polos orientadores dos centros non universitarios, elabórase unha lista de estudantes coas adaptacións curriculares que necesitan ante a proba de acceso á universidade. É importante para o éxito deste primeiro momento, a colaboración da familia. A negativa a notificar a profesores e profesionais especializados a situación dos seus fillos e fillas pode supoñer un obstáculo para poder planificar os recursos necesarios neste e posteriores momentos universitarios. En moitos casos, os estudantes aínda son menores de idade e a responsabilidade da información téñena aínda os seus proxenitores.

<sup>1</sup> Glennon, J., Tara (2001). *The Stress of the University experience for students with Asperger syndrome (Work: A Journal of Prevention, Assesment and Rehabilitation)*.

<sup>2</sup> Apoyos Universitarios a personas con Trastornos Autistas (APUNTATE). *Hacia un modelo de apoyos universitarios a estudiantes con Síndrome de Asperger: Necesidades y propuestas de actuación*.

<sup>3</sup> Vicerreitorado de Alumnos (Acceso), Servizo de Atención Psicolóxica e Psicopedagóxica (SAP), Servizo de Atención á Discapacidade (SAD), Coordinadores de Grao, Equipo Técnico de Orientación Educativa e Asociación de Asperger da provincia de Cádiz.

<sup>4</sup> Lavado Núñez, M.<sup>a</sup> E. et al. (2004). *Registros y protocolos. Hygia de Enfermería*, páx. 10.



Para acceder á UCA estes estudantes deben superar a proba de acceso á universidade na que poderían contar, como se recolle na normativa<sup>5</sup>, con diferentes adaptacións se fose necesario (maior tempo nos exames ou apoios físicos concretos). Ademais, estes alumnos contan coa cota de discapacidade do 5% de acceso<sup>6</sup>. Neste proceso é importante a coordinación do Vicerreitorado de Alumnos, o SAP e o SAD.

### **Xornadas de orientación Universitaria e “Proxecto compañeiro”**

As Xornadas de Orientación Universitaria, que organiza o Vicerreitorado de Alumnos arredor do mes de abril, realízanse co fin de asesorar os estudantes que queren acceder aos diferentes graos e servizos que ofrece a UCA. Estas xornadas serven tamén como asesoramento aos alumnos con SA e aos seus pais. Durante o seu desenvolvemento, poden informarse sobre os servizos que están á súa disposición unha vez cheguen á universidade e que son referentes para darlles respostas ás necesidades que teñan. Para iso o SAP e o SAD, como servizos especializados, acoden a estas xornadas co fin de orientar sobre as devanditas unidades e as actuacións que se realizan para axudar os estudantes. Isto supón unha ocasión para que os pais poidan ter un primeiro contacto cos servizos, xa que, unha vez que os estudantes chegaron á universidade, esta atención céntrase exclusivamente no trato directo con eles, dado que xa son maiores de idade.

Unha vez superada a proba de selectividade e co coñecemento dos estudantes que finalmente acudirán á Universidade de Cádiz, prepárase a súa acollida. O proxecto de titoría entre iguais que ten en marcha a UCA como proceso de acollida aos novos estudantes, “Proxecto Compañeiro”, tamén considera a asignación dun compañeiro mentor aos estudantes con SA que lles sirva de guía no acceso ao contexto universitario, para apoiar e orientar nas necesidades que se pode encontrar no centro de estudos.

O SAP, se o estudante voluntariamente o demanda, ten unha primeira toma de contacto a través dunha entrevista persoal a comezos do curso. Detéctanse as necesidades e xestiónanse as intervencións pertinentes. É importante que estes servizos lle dean soporte ao docente para que adquira ferramentas ou recursos que lle permitan impartir clases cunha metodoloxía que garanta a

<sup>5</sup> *Real decreto 696/1995, do 28 de abril, de ordenación da educación dos alumnos con necesidades educativas especiais (BOE do 2 de xuño). Capítulo III. Artigo 18*

<sup>6</sup> *Acordo do 22 de marzo de 2006, da Comisión do Distrito Único Universitario de Andalucía, polo que se establece o procedemento para o ingreso nos primeiros ciclos das ensinanzas universitarias (BOJA 12 de maio de 2006; rect. BOJA 26 de maio de 2006). Artigo 12.*

igualdade de oportunidades a estes estudantes. Despois desta sesión inicial realízase un seguimento polo menos tres veces ao ano, de forma presencial ou en liña, segundo se solicite ou se considere.

En xeral, o alumno conta en todo momento con servizos de apoio, orientación e asesoramento especializados ao longo de todos os anos nos que se encontre realizando os seus estudos (p. ex.: SAP e SAD). Estes servizos teñen como obxectivo favorecer a permanencia do estudante con SA na universidade nas mellores condicións posibles, actuar como mediadores entre o estudante e o profesorado, sensibilizar e formar o profesorado e velar para a realización das adaptacións necesarias.

A normalización nas aulas universitarias implica esforzo, sensibilidade e coordinación de todos os axentes que actúan no proceso de ensino - aprendizaxe da educación superior, co soporte dos recursos humanos e materiais que a propia institución universitaria debe prover.

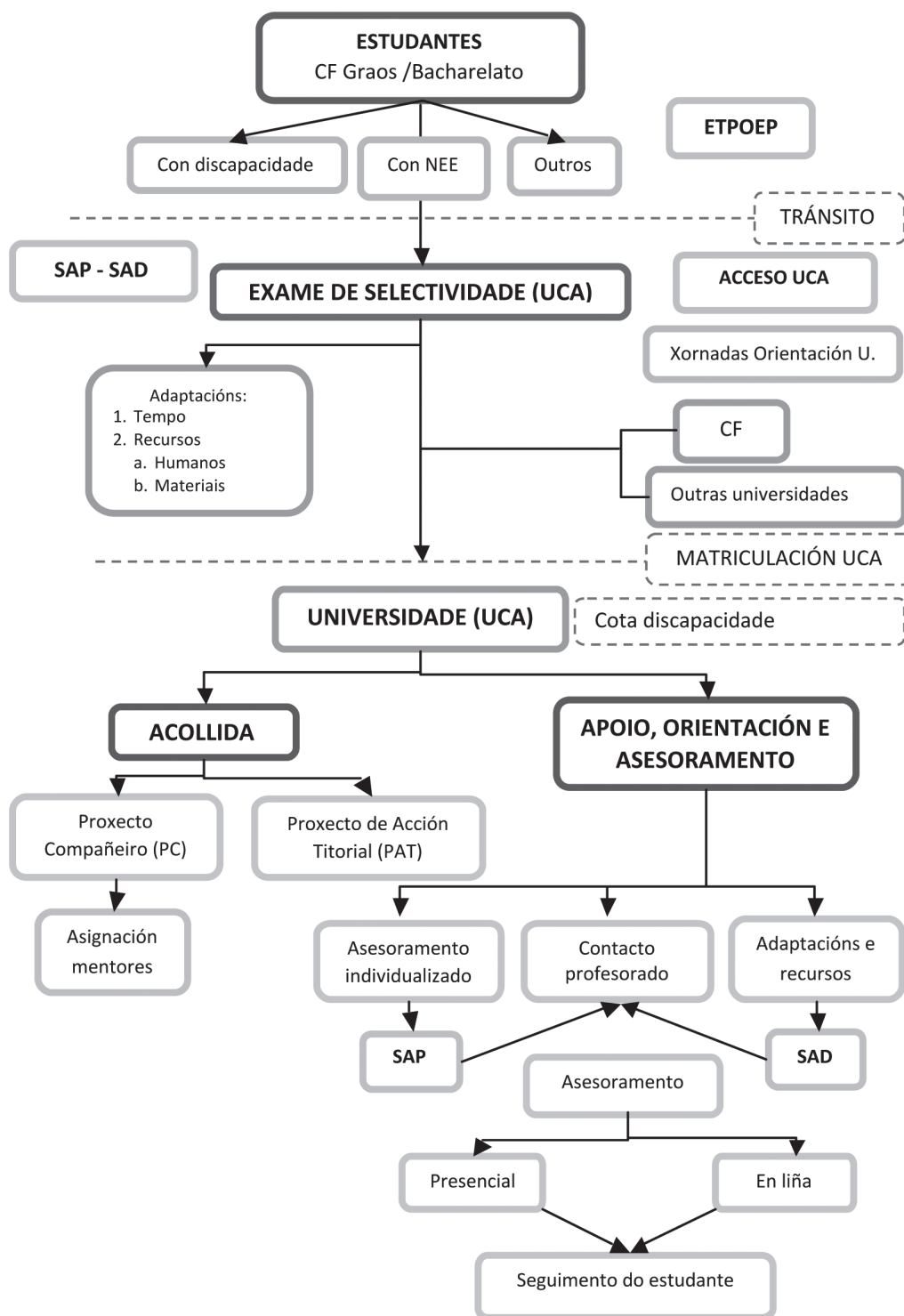


Figura 1. Representación gráfica das unidades e accións implicadas no protocolo de actuación da UCA para os estudantes con SA.

## PROTOCOLO DE ACTUACIÓN UNIVERSITARIA PARA LA ATENCIÓN A LOS ESTUDIANTES CON DISCAPACIDAD RECONOCIDA COMO “SÍNDROME DE ASPERGER”

M. López Sinoga<sup>1</sup>, C. Senín Calderón<sup>2</sup>, D. Mestre Flores<sup>3</sup>  
y E. Marchena Consejero<sup>4</sup>

Servicio de Atención Psicológica y Psicopedagógica Universidad de Cádiz\*

### RESUMEN

*En los últimos años en la Universidad de Cádiz (UCA) se ha podido observar el aumento de estudiantes con síndrome de Asperger (SA) que consiguen finalizar con éxito sus estudios de bachillerato y que deciden seguir su formación en un grado universitario. En este sentido, en el año 2011 la UCA contaba con un solo alumno con discapacidad reconocida como SA, mientras que en el curso 2013/2014 son seis; todos ellos varones, matriculados en los grados de Ingeniería Informática (2), Ciencias (2), Derecho (1) y Ciencias Sociales y de la Comunicación (1). Esta tendencia parece estar presente en otras universidades andaluzas (p.e. Sevilla, Granada y Jaén), según información recogida a través de contactos vía email desde el Servicio de Atención Psicológica y Psicopedagógica (SAP) de la UCA.*

- 1 Licenciada en Psicopedagogía (UDC, 2010) y Diplomada en Educación Infantil (UDC, 2001). Experiencia docente en diferentes programas, como los de Apoyo al Aprendizaje, entre otros muchos. Su labor profesional se centra en proyectos de investigación e innovación entorno al SAP.
- 2 Doctora en Psicología (2013). Licenciada en Psicología UDS. Master en Terapia de Conducta (UNED, 2010). Docente e investigadora en el Servicio de Atención Psicológica y psicopedagógica en el Campus de Puerto Real (Cádiz). Ha publicado y colaborado en más de 16 libros.
- 3 Licenciado en Psicología (UDS, 2012). Master de Intervención Psicológica en contexto de Riesgo (UDC, 2014). Experiencia profesional en diferentes servicios de atención psicológica y psicopedagógica. Monitor en talleres socioeducativos y habilidades sociales. Experto en comunicación e innovación.
- 4 Profesora Titular de Universidad Área de Personalidad, Evaluación y Tratamientos psicológicos. Departamento de Psicología. Doctora en Ciencias de la Educación. Directora de tesis con una experiencia en investigación de 1 sexenio. Ha publicado más de 10 libros como autora y en colaboración.

\* sap@uca.es

## **Protocolo de actuación**

El inicio de los estudios universitarios para el alumnado con SA, contempla la necesidad de realizar un plan de actuación que recoja las necesidades y adaptaciones oportunas para cubrir de la manera más completa sus necesidades, con objeto de una buena adaptación y adquisición de las competencias requeridas. Algunos estudios<sup>1</sup> recogen el alto nivel de estrés que presentan estos estudiantes a su llegada a la universidad, y cómo con una adecuada intervención sobre los focos de estrés pueden mejorar la calidad académica y de vida de este colectivo. Este plan de intervención queda recogido en algunas guías elaboradas por ciertas Universidades<sup>2</sup>. Sin embargo, en cuanto a la coordinación de los diferentes agentes educativos en la institución, son pocas las universidades que contemplan la elaboración de un protocolo de actuación específico para los estudiantes con SA.

Con el fin de realizar una atención de calidad y conseguir organizar las posibles acciones y alternativas que se presentan dentro del contexto universitario a los estudiantes con SA, un grupo de trabajo multidisciplinar<sup>3</sup>, dependiente de la UCA, ha propuesto un protocolo de actuación universitaria. En términos generales, el protocolo es definido como un acuerdo entre profesionales expertos en un determinado tema y en el cual se han clarificado las actividades a realizar ante una determinada tarea<sup>4</sup>.

El protocolo de actuación en educación superior que se diseña en la UCA comienza desde el bachillerato, teniendo en cuenta el periodo de transición. A través de la coordinación de la universidad con el Equipo Técnico Provincial de Orientación Educativa (E.T.P.O.E.) y la información transmitida por los orientadores de los centros no universitarios, se elabora una lista de estudiantes con las adaptaciones curriculares que necesitan ante la prueba de acceso a la universidad. Es importante para el éxito de este primer momento, la colaboración de la familia. La negativa a notificar a profesores y profesionales especializados la situación de sus hijos e hijas puede suponer un obstáculo para poder planificar los recursos necesarios en éste y posteriores momentos universitarios. En muchos casos, los estudiantes todavía son menores de edad y la responsabilidad de la información la tiene aún sus progenitores.

<sup>1</sup> Glennon, J., Tara (2001). *The Stress of the University experience for students with Asperger syndrome (Work: A Journal of Prevention, Assesment and Rehabilitation)*.

<sup>2</sup> Apoyos Universitarios a personas con Trastornos Autistas (APUNTATE). *Hacia un modelo de apoyos universitarios a estudiantes con Síndrome de Asperger: Necesidades y propuestas de actuación*.

<sup>3</sup> Vicerrectorado de Alumnos (Acceso), Servicio de Atención Psicológica y Psicopedagógica (SAP), Servicio de Atención a la Discapacidad (SAD), Coordinadores de Grado, Equipo Técnico de Orientación Educativa y Asociación de Asperger de la provincia de Cádiz.

<sup>4</sup> Lavado Núñez, M<sup>a</sup> E. et al. (2004). Registros y protocolos. *Hygia de Enfermería*, p. 10.

Para acceder a la UCA estos estudiantes deben superar la prueba de acceso a la Universidad en la que podrían contar, como se recoge en normativa<sup>5</sup>, con diferentes adaptaciones si fuese necesario (mayor tiempo en los exámenes, o apoyos físicos concretos). Además, estos alumnos cuentan con el cupo de discapacidad del 5% de acceso<sup>6</sup>. En este proceso es importante la coordinación del Vicerrectorado de Alumnos, el S.A.P. y el S.A.D.

### **Jornadas de Orientación Universitaria y “Proyecto Compañero”**

Las Jornadas de Orientación Universitaria, que organiza el Vicerrectorado de Alumnos alrededor del mes de abril, se realizan con el fin de asesorar a los estudiantes que quieren acceder a los diferentes grados y servicios que ofrece la UCA. Estas jornadas sirven también como asesoramiento a los alumnos con SA y sus padres. Durante su desarrollo, pueden informarse sobre los servicios que están a su disposición una vez lleguen a la universidad y que son referentes para dar respuestas a las necesidades que tengan. Para ello el SAP y el SAD, como servicios especializados, acude a estas jornadas con el fin de orientar sobre dichas unidades y las actuaciones que se realizan para ayudar a los estudiantes. Esto supone una ocasión para que los padres puedan tener un primer contacto con los servicios ya que una vez que los estudiantes han llegado a la Universidad esta atención se centra exclusivamente en el trato directo con ellos dado que ya son mayores de edad.

Una vez superada la prueba de selectividad y con el conocimiento de los estudiantes que finalmente acudirán a la Universidad de Cádiz, se prepara su acogida. El proyecto de tutoría entre iguales que tiene en marcha la UCA, como proceso de acogida a los nuevos estudiantes, “Proyecto Compañero”, también contempla la asignación de un compañero mentor a los estudiantes con SA que les sirva de guía en el acceso al contexto universitario, para así apoyar y orientar las necesidades que se puede encontrar en el centro de estudios.

El SAP, si el estudiante voluntariamente lo demanda, tiene una primera toma de contacto a través de una entrevista personal a comienzos del curso. Se detectan las necesidades y se gestionan las intervenciones pertinentes. Es importante que estos servicios den soporte al docente para que adquiera herramientas o recursos que le permitan impartir clases con una metodología que garantice la igualdad de oportunidades a estos estudiantes. Después de esta sesión inicial se realiza un

<sup>5</sup> *Real Decreto 696/1995, de 28 de abril, de ordenación de la educación de los alumnos con necesidades educativas especiales (BOE de 2 de junio). Capítulo III. Artículo 18*

<sup>6</sup> *Acuerdo de 22 de marzo de 2006, de la Comisión del Distrito Único Universitario de Andalucía, por el que se establece el procedimiento para el ingreso en los primeros ciclos de las Enseñanzas Universitarias (BOJA 12 de mayo de 2006; rect. BOJA 26 de mayo de 2006). Artículo 12*

seguimiento al menos tres veces al año, de forma presencial u online, según se solicite o se considere.

En general, el alumno cuenta en todo momento con servicios de apoyo, orientación y asesoramiento especializados a lo largo de todos los años en los que se encuentre realizando sus estudios (p.e.: SAP y SAD). Estos servicios tienen como objetivo favorecer la permanencia del estudiante con SA en la universidad en las mejores condiciones posibles, actuar como mediadores entre el estudiante y el profesorado, sensibilizar y formar al profesorado y velar para la realización de las adaptaciones necesaria.

La normalización en las aulas universitarias implica esfuerzo, sensibilidad y coordinación de todos los agentes que actúan en el proceso de enseñanza-aprendizaje de la educación superior, con el soporte de los recursos humanos y materiales que la propia institución universitaria debe de proveer.

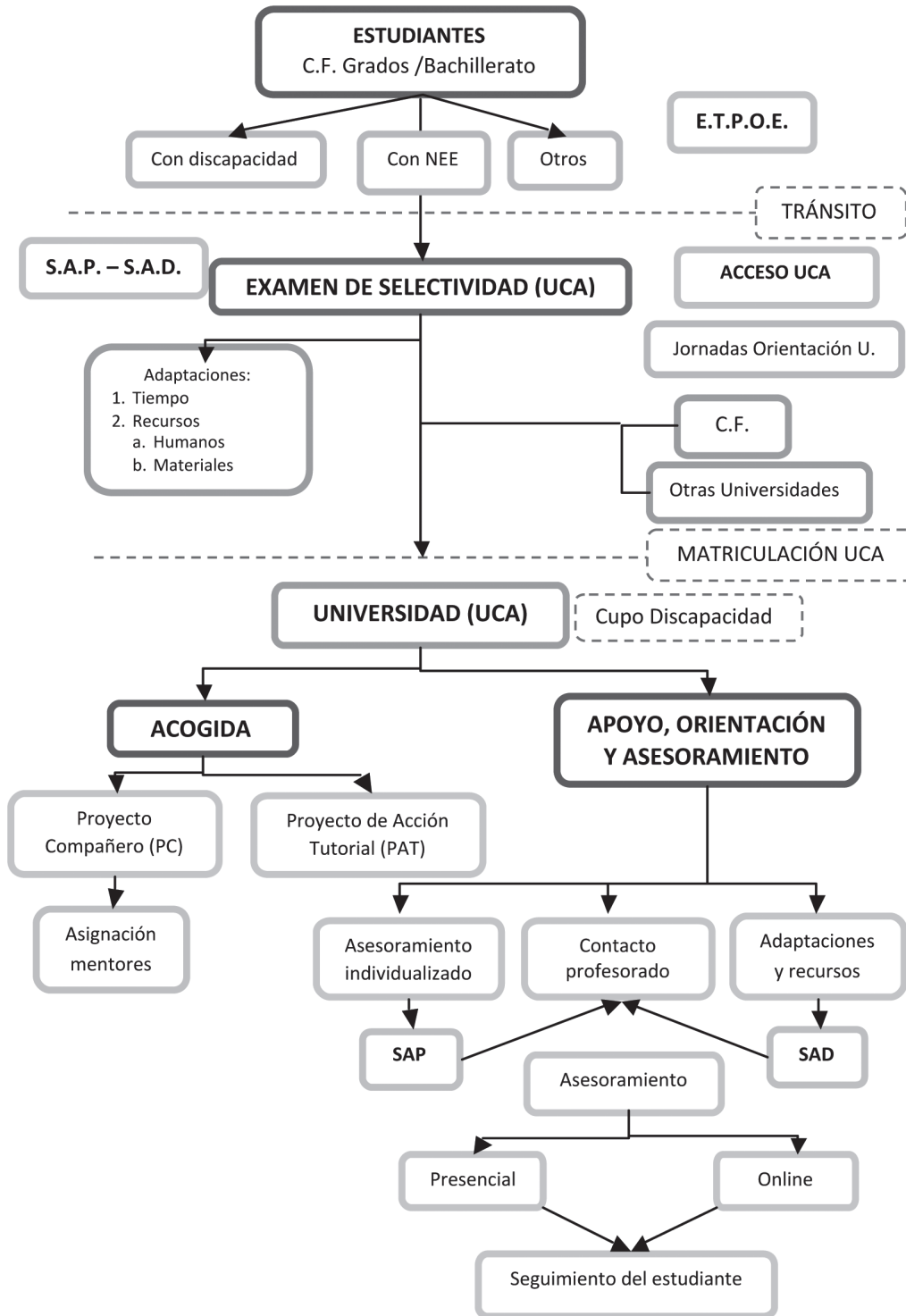


Figura 1. Representación gráfica de las unidades y acciones implicadas en el protocolo de actuación de la UCA para los estudiantes con SA.



## FEDERACIÓN AUTISMO GALICIA

### XUNTA DIRECTIVA

PRESIDENTE: Antonio de la Iglesia Soriano

VICEPRESIDENTE E TESOUREIRO: Cipriano Luis Jiménez Casas

SECRETARIO: José Manuel Varela Rodríguez

### CONSELLO ASESOR

Manuel Ojea Rúa, José Antonio García Villar



## MEMBROS DE AUTISMO GALICIA

### APACAF

Asociación de Pais de Persoas con Trastorno do Espectro Autista do Centro de Apoio Familiar "A Braña"

✉ Rúa Pracer, nº 5-3º B  
36202 Vigo (Pontevedra)

☎ 986 226 647

E-mail: info@apacaf.org  
www.apacaf.org

### APA MECOS

Asociación de Pais de Persoas con Autismo "Os Mecos"

✉ Rúa Fonsín, s/n - Baión  
36614 - Vilanova de Arousa

☎ 986 708 640

E-mail: apamecos@yahoo.es

### A.S.P.A.N.A.E.S.

Asociación de Pais de Persoas con Trastorno do Espectro Autista T.E.A. da Provincia da Coruña

✉ Rúa Camiño da Igrexa, nº 40 - baixo  
15009 A Coruña

☎ 981 130 044

☎ 981 130 787

E-mail: administracion@aspanaes.org  
www.aspanaes.org

### AUTISMO VIGO

Asociación Autismo Vigo

✉ Rúa Camelias, nº 108, oficina 2  
36201 Vigo (Pontevedra)

☎ 986 437 263

☎ 986 228 528

E-mail: autismovigo@gmail.com  
www.autismovigo.org

### APA CASTRO NAVÁS

Asociación de Pais do Centro "Castro Navás"

✉ Rúa Navás, nº 11-Priegue  
36391 Nigrán (Pontevedra)

☎ 986 365 558

E-mail: fundacion@menela.org

### FUNDACIÓN MENELA

✉ Avda. Marqués de Alcedo, nº 19  
36203 Vigo (Pontevedra)

☎ 986 423 433/902 502 508

☎ 986 484 228

E-mail: fundacion@menela.org  
www.menela.org

### FUNDACIÓN AUTISMO CORUÑA

✉ Rúa Camiño da Igrexa, nº 40-baixo  
15009 A Coruña

☎/☎ 981 130 553 Fax: 981 130 787

E-mail: autismocoruna@yahoo.es

### APA MENELA

Asociación de Pais do Centro "Menela"

✉ Camiño da Veiguiña, nº 15 - Alcabre  
36212 Vigo (Pontevedra)

☎ 986 240 703

E-mail: fundacion@menela.org

### FUNDACIÓN TUTELAR CAMIÑO DO MIÑO

✉ Rúa Xoanelo, nº 2  
36202 Vigo (Pontevedra)

☎ 986 222 023

☎ 902 502 508

E-mail: fundacion@menela.org

### ASOCIACIÓN DE FAMILIARES DE PERSOAS CON TRASTORNO DA COMUNICACIÓN SOCIAL DE OURENSE

✉ Rúa Santo Domingo, 35, entrecán, 1  
32003 Ourense

☎ 988 049 632 - 686 330 356

E-mail: trascos@trascos.es

### ASOCIACIÓN CAPACES LUGO

✉ Rúa Castro Gil Grabador, 13-2º  
27004 Lugo

☎ 619 170 890

E-mail: capacelugo@gmail.com

Colabora



**XUNTA DE GALICIA**  
CONSELLERÍA DE TRABALLO E BENESTAR

